

须经入息及资产审查的专上学生资助计划

接受及偿还贷款的简便指南



# 计划特色

## 资助专上课程学生资助计划

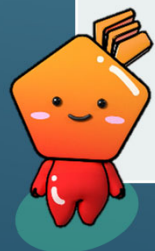
涵盖课程	资助形式	学生年龄上限
由八所大学教育资助委员会资助的院校、职业训练局辖下院校、香港演艺学院及菲腊牙科医院提供的公帑资助全日制副学位至研究院课程	<ul style="list-style-type: none"><li>• 学费助学金</li><li>• 学习开支助学金</li><li>• 学生会会费助学金</li><li>• 额外资助(如适用)，包括 –<ul style="list-style-type: none"><li>• 学生车船津贴</li><li>• 为学士学位课程申请人提供的院校宿舍津贴</li><li>• 为有特殊教育需要申请人提供的额外学习开支助学金</li></ul></li><li>• 低息生活费贷款</li></ul>	没有



# 计划特色

## 专上学生资助计划

涵盖课程	资助形式	学生年龄上限
由40所专上院校开办并经本地评审的全日制自资副学位及学士学位课程	<ul style="list-style-type: none"><li>• 学费助学金</li><li>• 学习开支助学金</li><li>• 额外资助(如适用)，包括 –<ul style="list-style-type: none"><li>• 学生车船津贴</li><li>• 为学士学位课程申请人提供的院校宿舍津贴</li><li>• 为有特殊教育需要申请人提供的额外学习开支助学金</li></ul></li><li>• 低息生活费贷款</li></ul>	30岁或以下



## 资助评估方法

- ▶ 申请人是否合资格获得资助，视乎其个人及家庭的经济状况而定。
- ▶ 申请人必须通过家庭入息审查和资产审查。
- ▶ 来自领取综合社会保障援助(综援)的家庭的申请人，可递交**综援家庭简化版申请书**，毋须提供家庭收入及资产资料。

入息审查

资产审查

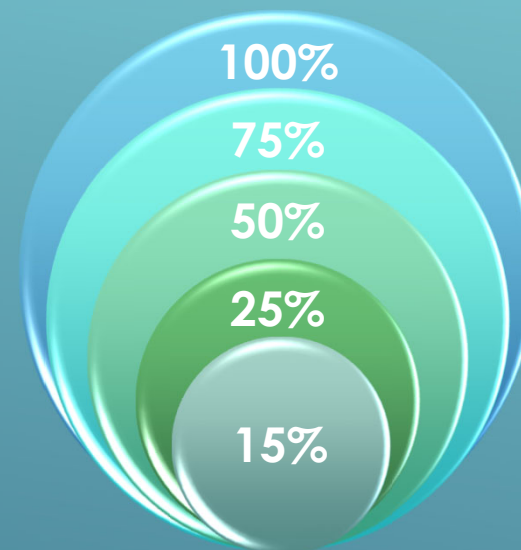
评估结果



# 资助金额

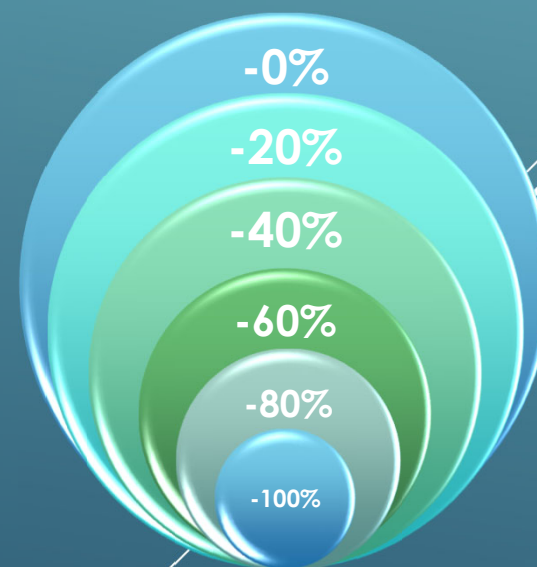
## ▶ 第一层家庭入息审查

- ▶ 合资格申请人的资助按其家庭收入计算。资助包括助学金和贷款，由资助上限的100%至最低的15%，划分为五个级别。



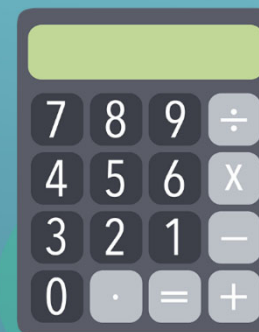
## ▶ 第二层家庭资产审查

- ▶ 申请人通过入息审查后，须根据资产审查得出的资助额扣减率(由0%至100%)计算其可获的资助。



## 生活费贷款

- ▶ 申请人可按个人需要，选择接受全部或部分获提供的贷款。
- ▶ 来自综援家庭的申请人可获取**资助上限的金额**和较早获发放资助。
- ▶ 申请人可按其家庭经济状况，利用「学资处电子通」的计算器粗略估计可获得的资助金额。



# 生活费贷款

- ▶ 贷款人须在**15年内分180期**，按月还款，以全数偿还贷款和累计利息。
- ▶ 为纾缓毕业初期的财政负担，并容许更充裕时间寻找稳定的工作，新毕业的贷款人可选择在毕业后一年才开始偿还贷款。
- ▶ 贷款人如有实际还款困难(例如继续修读全日制课程、患重病等)，亦可申请免息延长还款期最长两年。

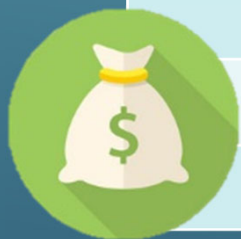
申请人在接受贷款前应考虑其**贷款需要**和**理解其还款责任**



# 生活费贷款

- ▶ 2024/25学年的生活费贷款上限金额为\$58,890。
- ▶ 贷款利息由还款期开始当日起计算，年息为1%。
- ▶ 每月须偿还的金额如下表示例 –

毕业时的贷款总额	每月须偿还的金额*
\$34,000	\$204
\$57,000	\$341
\$115,000	\$688
\$172,000	\$1,030
\$229,000	\$1,371



\* 假设还款期为15年

- ▶ 申请人可按其状况，利用「学资处电子通」的计算器粗略估算须偿还贷款金额。





要进一步了解两个资助计划，可参阅相关网页 -

资助专上课程学生资助计划	专上学生资助计划
	



在职家庭及学生资助事务处  
学生资助处

2024年4月

